

Périscolaire de l'école élémentaire Lixenbuhl

## PROJET PEDAGOGIQUE

2020/2021



# Sommaire

Introduction.....	3
Partie 1 : Le volet pédagogique .....	4
1. L'organisateur : la Ville d'Illkirch-Graffenstaden .....	4
1.1. Les objectifs du projet éducatif .....	6
1.2. Les axes éducatifs .....	7
2. Constat et diagnostic .....	7
3. Les axes éducatifs avec les objectifs pédagogiques, les moyens et les modalités d'évaluations .....	8
4. Les projets d'animations .....	10
4.1. Les thématiques de l'année et leurs temps forts .....	10
4.2. Les projets.....	10
4.3 Les moyens financiers.....	10
Partie 2 : Le volet fonctionnement.....	11
1. Périscolaire de l'école élémentaire Lixenbuhl.....	11
1.1. Les temps scolaires et les horaires .....	11
1.2. Les modalités d'inscriptions .....	11
1.3. Les locaux .....	11
1.4. L'équipe d'animation et ses fonctions.....	13
2. Le fonctionnement du périscolaire .....	14
2.1. L'accueil du matin.....	14
2.2. La restauration scolaire .....	14
2.3. L'accueil du soir .....	15
3. Temps de réunion, échanges et formation .....	16
4. Suivis des enfants et gestion des PAI .....	16
5. Les Partenaires .....	18
6. La communication .....	19
7. Les modalités d'évaluation du fonctionnement.....	19
Annexe 1 : Horaires et calendrier scolaire 2019-2020 .....	20
Annexe 2 : Le plan annoté .....	21
Annexe 3 : Photos des différentes salles.....	22
Annexe 4 : Fiche de fonctionnement : Accueil du matin .....	25
Annexe 5 : Fiche de fonctionnement : restauration scolaire complexe.....	31
Annexe 6 : fiche de fonctionnement : accueil du soir .....	33

## Introduction

Le projet pédagogique est le document qui décline du projet éducatif<sup>1</sup>, qui est mis en place par l'organisateur dans le cadre d'un accueil collectif de mineurs (ACM).

Les accueils collectifs de mineurs (ACM) sont regroupés sous l'appellation générique « accueils collectifs de mineurs à caractère éducatif » (article L227-1 du Code de l'Action Sociale et des Familles) et se caractérisent par :

- Un accueil collectif à caractère éducatif destiné à permettre aux mineurs de pratiquer des activités de loisirs éducatifs et de détente ;
- Un organisateur (personne morale ou personne physique).

Ces accueils sont réglementés par l'État (essentiellement par le ministère en charge de la jeunesse) et sont encadrés par un personnel qualifié. Ce sont des lieux éducatifs, actifs et organisés autour d'un projet éducatif et d'un projet pédagogique (l'article R227-25 du CASF précise le contenu obligatoire). Ils alternent activités collectives organisées et moments de détente.

La réglementation actuellement en vigueur détermine sept types d'accueil, répartis en trois catégories : les accueils avec hébergement, les accueils sans hébergement et les accueils de scoutisme.

Dans ce projet pédagogique, c'est un accueil de loisirs sans hébergement et notamment un périscolaire qui va être détailler.

Le projet pédagogique précise la démarche pédagogique de l'équipe. C'est l'un des points essentiels de la réglementation des ACM auprès de la Direction Régionale de la Jeunesse, des Sports et de la Cohésion Sociale (DRJSCS).

Elaboré par le responsable de l'ACM, en concertation avec l'équipe pédagogique, il énonce les modalités d'accueils et la manière dont l'équipe souhaite accueillir l'enfant.

L'équipe pédagogique dispose ainsi d'un document de référence pour organiser le fonctionnement au quotidien et les actions mis en place lors de l'ACM. Ce document permet de rester cohérent avec les valeurs que l'équipe souhaite transmettre aux enfants.

Ce projet pédagogique va donc se décliner en 2 parties distinctes :

- Un volet pédagogique qui rappelle les intentions éducatives de l'organisateur, les objectifs et les valeurs choisis par l'équipe d'animation
- Un volet fonctionnement.

---

<sup>1</sup> Le projet éducatif : il traduit l'engagement de l'organisateur, ses priorités, ses principes. Il définit le sens de ses actions. Il fixe des orientations et les moyens à mobiliser pour sa mise en œuvre. Il est formalisé par un document. Il s'agit le plus souvent d'un projet pluriannuel qui vise à favoriser la continuité de l'action.

# Partie 1 : Le volet pédagogique

## 1. L'organisateur : la Ville d'Illkirch-Graffenstaden<sup>2</sup>

Avec 27 222 habitants et une superficie de 22,21 km<sup>2</sup>, la Ville d'Illkirch-Graffenstaden est un pôle économique, commercial et culturel particulièrement attractif au sud de l'agglomération strasbourgeoise.

Malgré l'entendu du ban communal, les habitants peuvent compter sur plusieurs moyens de transports (avec plusieurs lignes de bus et de tram) mais aussi de nombreuses pistes cyclables pour se déplacer.

S'appuyant aussi sur une histoire industrielle ancienne, Illkirch-Graffenstaden est pourvue d'un fort bassin d'emploi et de la présence d'un important parc d'innovation technologique.

La ville bénéficie d'un patrimoine communal riche :

### Sur le plan environnementale



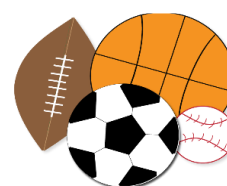
- Traversée par l'Ill et le canal du Rhône au Rhin
- 2 plans d'eau
- 42 aires de jeux
- 1 parc animalier : le parc friedel,
- 2 parc : fort Urich et Bonnes Gens

### Sur le plan culturel



- 1 centre culturel : l'Illiade
- 1 maison d'enseignement et de pratique des arts : la Vill'A
- 1 école municipale de musique et de danse
- 47 associations culturelles et artistiques
- 1 médiathèque
- 1 festival : le printemps des bretelles
- 1 salon de l'album jeunesse

### Sur le plan sportif



- 42 disciplines sportives dont 18 sports olympiques
- 37 associations sportives
- 8 gymnases
- 7 salles spécialisées (danse, arts martiaux, dojos, ARS, gymnastique, musculation et remise en forme)
- 3 terrains de rugby et 3 terrains de football
- 9 courts de tennis
- 8 aires de sport en accès libre
- 1 golf et 1 mini-golf
- 1 parcours de tir à l'arc
- 1 fitness parc de 12 agrés
- 1 piscine 25m

<sup>2</sup> Pour plus d'information sur la Ville d'Illkirch : <http://www.illkirch.eu/votre-collectivite/decouvrir-illkirch-graffenstaden/>

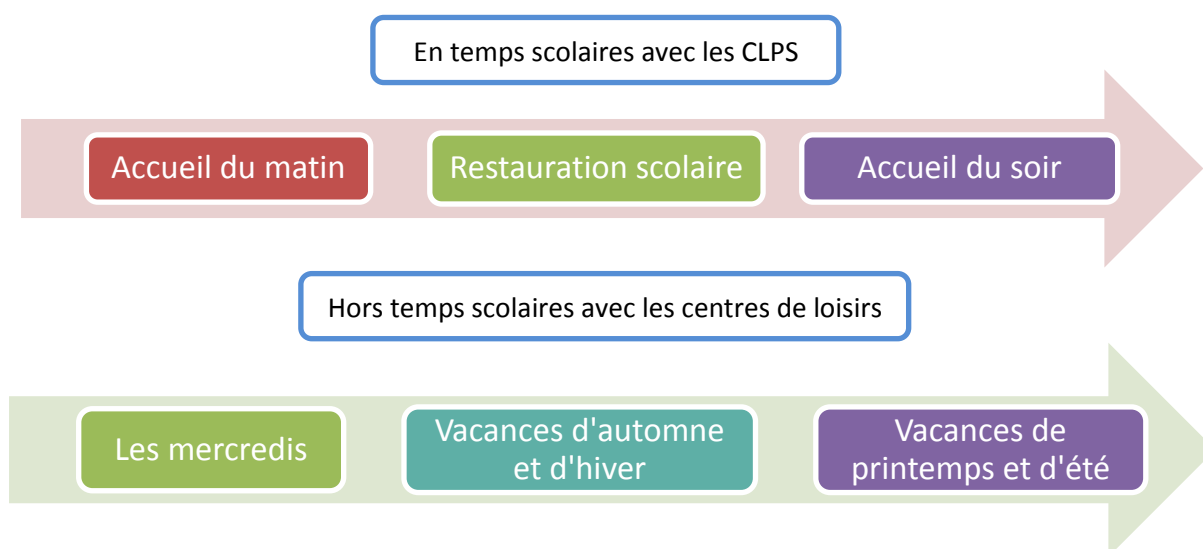
La ville d'Illkirch-Graffenstaden et notamment la Direction de l'Enfance et de la Vie Educative (DEVE) gèrent :

- 14 écoles, dont 6 écoles élémentaires et 8 écoles maternelles. 5 écoles proposent un enseignement bilingue Français-Allemand. Trois groupes scolaires (Orme-Libermann, Centre et Lixenbuhl) proposent aujourd'hui cet enseignement bilingue paritaire : 12 heures de cours par semaine en français et 12 heures en allemand.

- les différents ACM, aussi appelés Centres de Loisirs Péri et extra Scolaires (CLPS) qui interviennent sur toutes les écoles maternelles et élémentaires de la ville.

La DEVE se trouve au 181 route de Lyon à ILLKIRCH – GRAFFENSTADEN et joignable au 03.88.66.80.00.

### Le service organise les différents temps péri et extra scolaires :



## 1.1. Les objectifs du projet éducatif

La prise en charge de tous les enfants en-dehors du temps scolaire, sans distinction de classe sociale, de religion, d'origine

L'apprentissage de la vie en collectivité : l'enfant peut s'exprimer, jouer et s'amuser avec ses camarades

Favoriser l'autonomie et la prise de responsabilité de l'enfant, l'apprentissage de la solidarité et du partage

Garants du bien-être de l'enfant, ils respectent son rythme de vie et restent à l'écoute de ses besoins

Le temps du repas est un moment tout aussi important que les autres moments de la journée, il est convivial et permet à l'enfant de découvrir de nouvelles saveurs.

Les CLPS permettent à l'enfant d'être acteur de ses loisirs : il peut choisir ses activités et s'initier à de multiples activités sportives, manuelles, artistiques, de plein air

Les CLPS sont un lieu de dialogue et d'échange entre les parents, les enseignants, les associations et les animateurs

Les Centres de Loisirs sont des lieux de vie et de loisirs, ils apportent aux enfants et aux jeunes bien-être, détente et plaisir

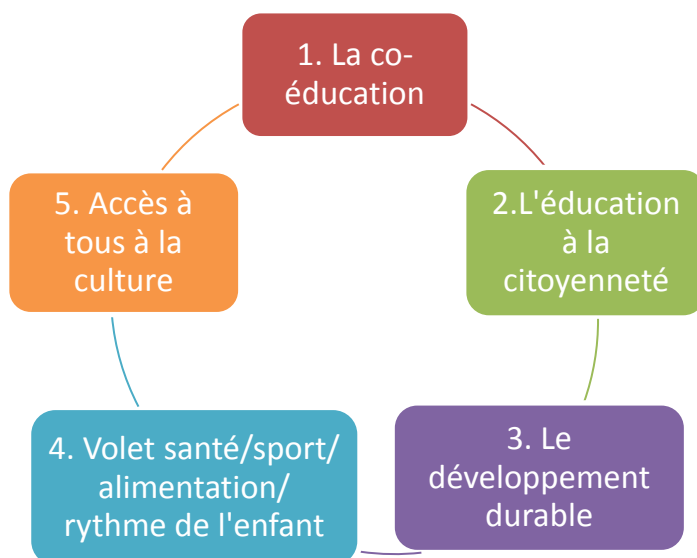
Les CLPS favorisent le partenariat avec les associations locales qui proposent des activités aux enfants

Les CLPS rendent un service de qualité en garantissant des locaux adaptés qui respectent les normes sanitaires, les normes de sécurité, un encadrement qualifié et stable

La ville d'Illkirch-Graffenstaden a mis en place un projet éducatif pour l'ensemble des CLPS afin qu'ils répondent aux objectifs ci-dessus. Le projet éducatif n'est pas figé, il évolue en fonction des besoins.

## 1.2. Les axes éducatifs

À travers le projet éducatif, la Ville met en avant 5 grandes orientations, qui servent de point de repères aux équipes d'animations pour élaborer le projet pédagogique.



## 2. Constat et diagnostic

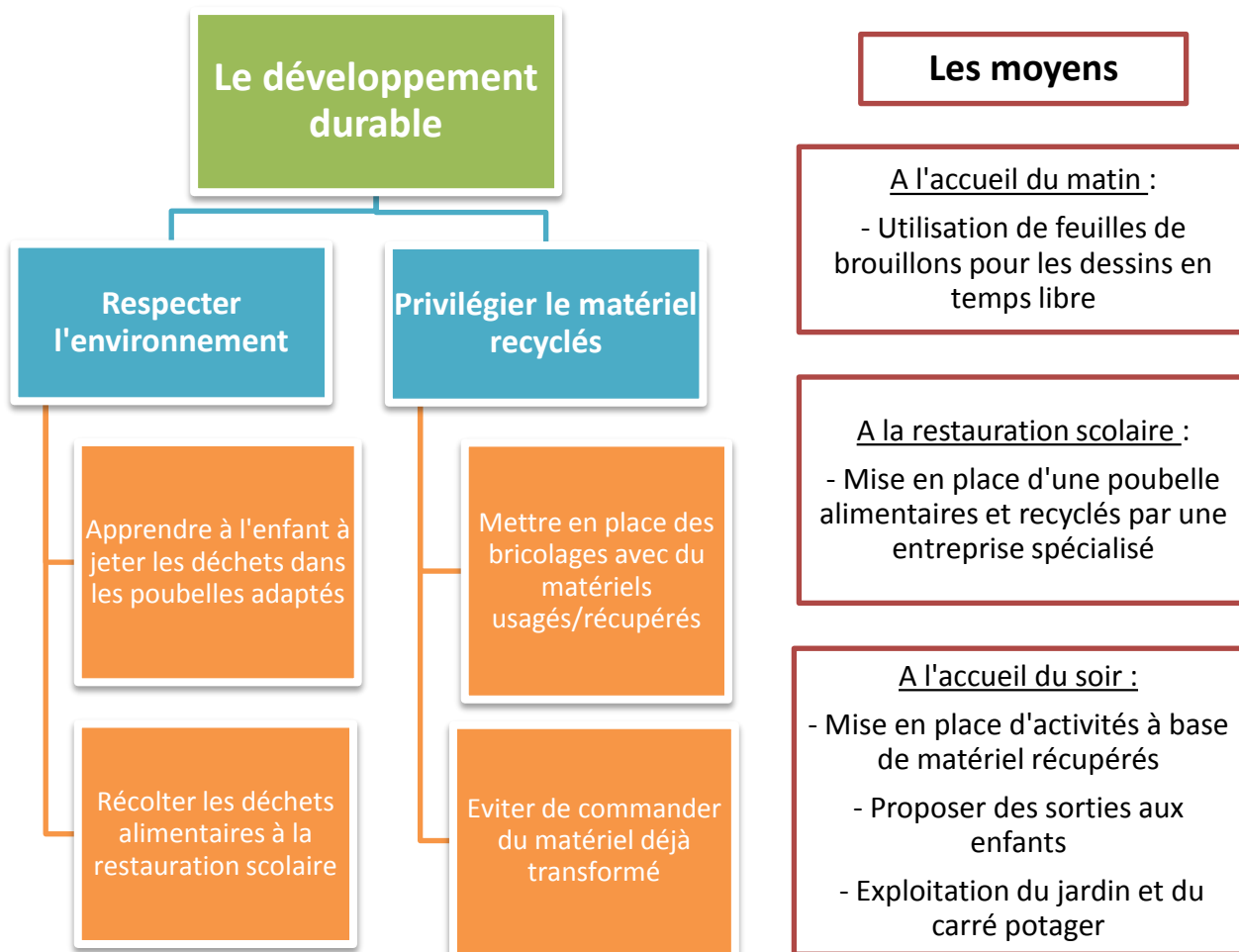
Le fait qu'une partie de l'équipe d'animation étant présente depuis quelques années sur le périscolaire, a permis de mettre en avant plusieurs caractéristiques concernant le périscolaire et le public accueilli :

- **Des enfants ayant besoin de reconnaissance, de valorisation et d'autonomie** : Ils ont besoin d'encouragement, de faire par eux-mêmes les choses.
- **Une demande importante d'activités sportives** : les enfants sont en forte demande d'activités sportives durant les différents temps d'accueil.
- **Une volonté de connaissances, de découvertes et d'apprentissage** : les enfants sont demandeurs d'activités, ils sont curieux et participent volontiers aux activités proposées.
- **Un fort investissement et participation des parents** : les parents participent activement à la vie quotidienne du périscolaire et aident lors des organisations d'événements.
- **Une bonne entente au sein de l'école** : il est important de créer des liens entre les animateurs de l'équipe d'animation, mais également vers l'équipe enseignante.

Le projet pédagogique a été construit à l'aide de ces constats, en répondant aux besoins et aux attentes des enfants et en mettant en valeurs les compétences individuelles des animateurs.

Pour l'année 2020-2021, l'équipe d'animation du périscolaire de l'école élémentaire Lixenbuhl a choisi d'approfondir les axes n° 3 et 5. Nous avons considéré que ces axes répondent au mieux au contexte du périscolaire.

### 3. Les axes éducatifs avec les objectifs pédagogiques, les moyens et les modalités d'évaluations





## Le volet santé/ alimentation/ sport/ rythme de l'enfant

### Favoriser et développer l'autonomie

Amener l'enfant à être autonome autour d'un repas

Amener l'enfant à réaliser seul son activité

Responsabiliser les enfants

### Respecter les rythmes de l'enfant

Favoriser un accueil échelonné pendant l'accueil du matin

Adapter les activités proposées

Varier les différents types de temps : activité cadré, temps calme/de repos et temps libre

## Les moyens

### A l'accueil du matin :

- Des coins permanents sont présents : dessin, lecture/repos, jeux sportifs, jeux de société
- L'enfant se déplace en autonomie et choisit ce qu'il a envie de faire

### A la restauration scolaire :

- l'enfant prépare son plateau seul en prenant tous les ingrédients présents au self
- l'enfant débarasse seul tout son plateau
- l'enfant goûte tous les aliments présents sur son plateau

### A l'accueil du soir :

- L'équipe crée un planning d'activités variés (activités physiques, manuelles, culturelles...) et l'adapte selon l'âge et les besoins des enfants
- Lors des activités manuelles, l'enfant réalise seul son bricolage.

## Les critères d'évaluation

A Noël, les enfants savent débarasser seul leur plateau et de ranger à sa place tous les éléments

Lors de l'accueil du soir, chaque enfant choisi ce qu'il a envie de faire (activités, temps libre, temps calme)

A Noël, moins de 5 enfants par semaine ne trouvent pas d'activités qui leur plaisent

A Noël, lors des activités, 90% des enfants rangent leurs matériels sans sollicitation de l'animateur avant de partir

A Noël, la moitié du bac à objets trouvés est vide

## 4. Les projets d'animations

### 4.1. Les thématiques de l'année et leurs temps forts

En début d'année, l'équipe d'animation a organisé des forums en petits groupes d'enfants afin de recueillir leurs envies, leurs idées d'activités, de thèmes et de temps forts. L'équipe s'est basée sur ces données pour élaborer la thématique sur l'année : « Le périscolaire fait son cinéma »

Il a été convenu de travailler sur des sous-thématiques : Super-héros, le monde des jeux vidéo, l'Asie, le médiéval, la nature, les pirates, Harry Potter...

Des semaines à thèmes seront organisées par l'équipe au moins 1 fois par période. Ainsi chaque soir durant la semaine, une activité spécifique voire un grand jeu sera mené auprès des enfants. Un imaginaire sera mis en place grâce à des décorations, des déguisements...

D'autres temps forts et grands jeux pourront également être organisés ponctuellement durant l'année.

### 4.2. Les projets

Pour l'année 2020/2021, en plus des semaines à thèmes, l'équipe d'animation mettra en place différents projets d'animation en corrélation avec les axes éducatifs. Voici quelques exemples :

- Création d'un film : création de l'histoire, du scénario, décors, costumes, tournage, montage et projection
- Bricolages en matériel recyclés en lien avec le développement durable
- Tournois sportifs en lien avec le volet santé/alimentation/sport/rythme de l'enfant

Suite au contexte sanitaire actuel, les projets inter-périscolaires et les événements avec l'école élémentaire Lixenbuhl, menés depuis plusieurs années, sont suspendus.

### 4.3 Les moyens financiers

Le périscolaire dispose d'un budget annuel pour toutes les activités liées à l'alimentaire et d'un budget lié au matériel pédagogique. Ce budget est attribué tous les ans en début d'année civile.

Des marchés publics ont été mis en place entre la Mairie et plusieurs entreprises comme « Pichon » pour le matériel éducatif et pédagogique (fournitures, livres et jeux de société) et « Majuscules » pour tout le matériel sportif.

## Partie 2 : Le volet fonctionnement

### 1. Périscolaire de l'école élémentaire Lixenbuhl

Le périscolaire se situe au 13 rue Kageneck au sein de l'école élémentaire Lixenbuhl. Il est fréquenté par des enfants de la grande section jusqu'au CM2. Il y a environ 150 enfants inscrits aux différents temps périscolaires.

#### 1.1. Les temps scolaires et les horaires

Pour cette année scolaire, les écoles de la ville d'Illkirch-Graffenstaden ont suivi le [calendrier scolaire](#) national mais les horaires scolaires ont été modifiés. L'école se termine à 16h30 au lieu de 16h comme l'an passé (voir en annexe 1 les horaires et le calendrier scolaire pour 2020-2021).

Les horaires du périscolaire sont les suivants et au quotidien nous accueillons :



Les mercredis de 7 heures 40 à 18 heures 15, les enfants sont accueillis au centre de loisirs élémentaire du Muhlegel et au centre de loisirs maternels de l'Ill aux loisirs, gérés par la Ville d' Illkirch-Graffenstaden.

#### 1.2. Les modalités d'inscriptions

Le service Guichet Uniques se charge des inscriptions des enfants aux différentes temps et lieux d'accueil, ainsi que toutes les modifications concernant les dossiers des enfants (fréquentations, coordonnées, autorisations...). Les modalités d'inscription et de fonctionnement sont facilités avec le guichet unique, lieu d'accueil pour les parents, mais aussi avec [le site internet de la ville d'Illkirch-Graffenstaden](#) et notamment avec [le portail PASS'IL](#).

#### 1.3. Les locaux

Le périscolaire dispose de différentes salles dans l'école élémentaire, en partenariat avec l'équipe enseignante :

- Une salle polyvalente
- Un grand préau intérieur, pratique pour les activités sportives et les moments de rassemblements.
- Deux cours extérieures, une située à l'arrière de l'école avec un terrain multisport (football, handball, ping-pong et basket-ball), et une à l'avant de l'école avec un espace dégagé.

- Un local sportif (avec du matériel varié mutualisé avec l'école)
- Deux espaces sanitaires pour les enfants (dans le préau)
- Un espace sanitaire pour les adultes
- Une BCD avec des canapés en mousses, des tables et des chaises.
- La salle des maîtres et les salles de classes du rez-de-chaussée (possibilités de les utiliser en accord avec les enseignantes)

*Pour plus de visibilité voir en annexe 2 et 3 : le plan annoté et les photos des différentes salles.*

La salle principale est la salle polyvalente se situant au rez-de-chaussée de l'école élémentaire. Cette salle d'environ 35m<sup>2</sup> fait office de bureau pour la responsable périscolaire, de salle d'activités (principalement activités manuelles). Elle est également utilisée par l'équipe d'animation pour les réunions et les temps de préparation, les lundis et jeudis après-midi.

La salle du périscolaire dispose de :

- Un bureau avec le nécessaire administratif (ordinateur, imprimante, meuble de rangements...).
- Un espace avec des grandes tables et des chaises, réparties en plusieurs îlots, pour les activités manuelles
- Un meuble de rangement à la disposition des enfants pour les activités manuelles au quotidien
- Un mur aménagé avec des armoires (pour le matériel sportif, le matériel pédagogique, le matériel de récupération et recyclé, le matériel des animateurs...)
- Un meuble de rangement à la disposition des enfants pour les jeux de société
- Un coin permanent de détente/lecture avec des poufs et une petite bibliothèque
- Un meuble de 10 casiers pour les animateurs
- Un tableau blanc et noir réversible
- Un lavabo avec du matériel pour le nettoyage pédagogique
- Un meuble d'infirmerie

Durant les temps de restauration scolaire, le périscolaire utilise le self du complexe sportif du Lixenbuhl situé au 24 Rue Lixenbuhl à Illkirch-Graffenstaden. Nous partageons la salle de restauration avec le périscolaire de l'école élémentaire du Nord.

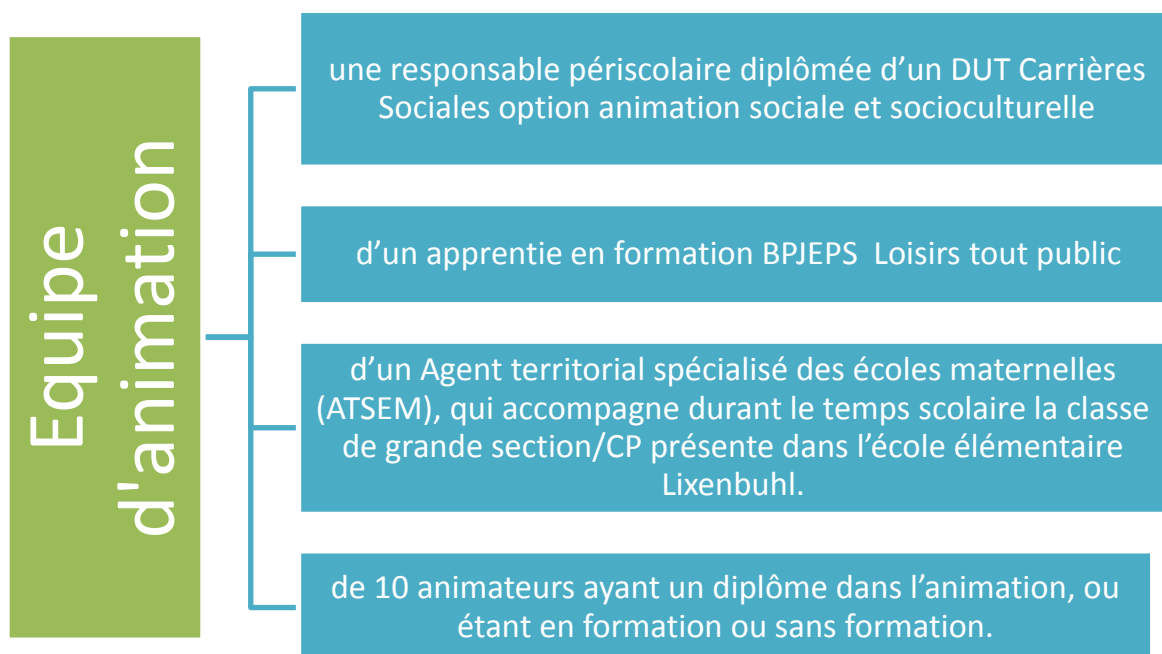
Après le temps de restauration, les enfants disposent de l'ensemble de l'espace situé à l'arrière du complexe sportif avec un terrain de football, un espace en macadam et des espaces verts.

Pour respecter le protocole sanitaire afin d'éviter le brassage des deux écoles, les espaces partagés entre les deux écoles sont délimités et le fonctionnement mis en place permet d'éviter le brassage et le croisement des enfants entre les écoles.

La propreté des locaux est assurée par les agents d'entretiens employés par la ville d'Illkirch-Graffenstaden.

## 1.4. L'équipe d'animation et ses fonctions

L'équipe d'animation du CLPS du Lixenbuhl est composé :



Le nombre d'animateurs durant les temps périscolaires varient selon les effectifs enfants afin de respecter le taux d'encadrement et le taux de qualification.

Pour l'accueil périscolaire élémentaire, le taux d'encadrement est d'un animateur pour 14 enfants. Cependant, pour des raisons de sécurité, un minimum de deux animateurs est requis en cas de déplacement. Et le taux de qualification est de minimum 50 % de personnes titulaires du BAFA ou d'un diplôme équivalent, de maximum 20 % de personnes non qualifiées et entre 30 % et 50 % de stagiaires BAFA ou diplôme équivalent.

La responsable périscolaire a pour fonctions de :

- Veiller au respect de l'organisation et du fonctionnement du service : gestion du temps, de l'espace et des activités des animateurs
- Assurer la gestion financière, matérielle et administrative
- Assurer la gestion des relations avec les différents acteurs (parents, écoles, Mairie)
- Gérer l'équipe d'animation : gérer les conflits, assurer la formation, évaluer les actions
- Garantir la sécurité physique, morale et affective des enfants
- Garantir la mise en œuvre du projet pédagogique et rend compte de son travail à la DEVE

Les animateurs ont pour fonctions de :

- Accueillir les parents et les enfants
- Assurer la surveillance des enfants en veillant au respect des règles de fonctionnement des locaux et des espaces mis à disposition

- Être attentifs au rythme de l'enfant en proposant des activités adaptées
- Préparer et d'encadrer des activités éducatives et ludiques
- Veiller au respect et au rangement des locaux et du matériel
- D'être garant de la sécurité physique, morale et affective des enfants

Pour cela, ils doivent respecter et donc connaître le cadre réglementaire des Accueils Collectifs de Mineurs (ACM).

Les animateurs sont les référents auprès des enfants. Leur tenue, leur comportement physique ou moral, leur langage doit être exemplaire.

Au sein de l'équipe, il faut faire preuve de cohésion, d'entraide et de respect en prenant en compte l'autre, s'investir dans la vie quotidienne.

Ils participent à tous les temps de la vie quotidienne des enfants : mangent à leur table, veillent à leur bien-être et à leur comportement. Ils les guident, les conseillent, les entraînent et cherchent à créer en permanence un climat éducatif par le choix, la qualité et la variété des activités.

## 2. Le fonctionnement du périscolaire

### 2.1. L'accueil du matin

L'accueil du matin a lieu de 7h40 à 8h20 au sein du périscolaire. Ce temps est encadré par 4 animateurs dont l'animateur responsable badgeage<sup>3</sup> et 1 ATSEM.

L'animateur responsable badgeage a pour rôle de guider les enfants, de recueillir les informations des parents en cas d'absences ou de modifications. Il vérifie que les enfants badge pour valider leurs présences aux différents temps périscolaires. A la fin de l'accueil, il fait remonter auprès du service de la DEVE, les fréquentations de la restauration scolaire et de l'accueil du soir.

*Pour plus de détails concernant ce temps se référer à l'annexe 1 : fiche fonctionnement accueil du matin*

### 2.2. La restauration scolaire

La restauration scolaire se déroule de 12h à 13h50. L'équipe d'animation est composée de 9-10 animateurs selon les effectifs et d'une responsable périscolaire.

Le lieu de la restauration scolaire se trouve au sein du complexe sportif Lixenbuhl, situé au 24 Rue Lixenbuhl à Illkirch-Graffenstaden. Nous partageons la salle de restauration avec le périscolaire de l'école élémentaire du Nord. Une organisation commune est mise en place à chaque début d'année scolaire. Le site accueille entre

---

<sup>3</sup> Pour plus de précision sur le rôle du responsable badgeage se référer au guide du responsable badgeage 2020-2021.

140 et 160 enfants : entre 45 et 55 pour le Nord et entre 95 et 105 enfants pour la Lixenbuhl. Il est donc nécessaire de fonctionner en plusieurs services.

Les enfants sont séparés en 3 groupes c'est-à-dire le groupe des GS/CP, CE1/CE2 Bilingue et le groupe des CE2 Monolingue/CM1/CM2.

Les trajets entre le périscolaire et le lieu de restauration s'effectuent à pied, encadrés par l'équipe d'animation. Les repas sont livrés sur le site du complexe sportif du Lixenbuhl par le groupe API Restauration en liaison froide<sup>4</sup>.

Avant et/ou après le temps de restauration, les enfants ont la possibilité de jouer en temps libre ou de participer aux activités proposées par les animateurs, à l'école ou au complexe sportif Lixenbuhl.

*Pour plus de détails concernant la restauration scolaire se référer à l'annexe 2 : fiche fonctionnement restauration scolaire.*

## 2.3. L'accueil du soir

L'accueil du soir s'effectue de 16h30 à 18h15. Le taux de fréquentation est entre 75 et 85 enfants pour une équipe de 8 animateurs.

A la sortie des classes, les enfants fréquentant le périscolaire, prennent leurs goûters dans la cour. Le goûter est fourni par les parents. Après le goûter, les enfants profitent d'un temps libre à l'extérieur, puis plusieurs activités leurs sont proposées jusqu'à 17h45. Après cette heure-ci, les groupes d'âge se retrouvent dans leur salle de référence, la salle périscolaire ou la BCD, pour occuper les espaces permanents (dessin, jeux de société, lecture).

L'équipe d'animation élabore un planning d'activités en veillant que soient proposés quotidiennement des bricolages, des jeux intérieurs, des jeux sportifs... Si aucune activité ne convient à un enfant, il a la possibilité d'accéder aux espaces permanents.

Un temps "devoirs" est proposé aux enfants les lundis et jeudis dans la salle des enseignantes. Les enfants ont ainsi la possibilité de faire leurs devoirs dans un endroit propice à la concentration. Un animateur encadre ce temps-là.

---

<sup>4</sup> Pour plus de précision sur le partenariat avec API restauration se référer à la partie

Des exercices incendies sont organisés une fois par an. Leur date et les observations auxquelles ils peuvent avoir donné lieu sont consignées sur un registre incendie tenu à la disposition du périscolaire et de l'école.

Des consignes d'évacuation sont également rédigées par la responsable périscolaire et l'équipe d'animation en début d'année afin d'établir les missions et les rôles de chacun.

Les parents ont la possibilité de chercher leurs enfants de 16h30 à 18h15. Avec le protocole sanitaire, les familles n'ont plus accès aux locaux du périscolaire. Un animateur se charge d'accueillir les parents à la porte de l'école. Il vérifie l'identité des personnes et cherche les enfants dans les activités.

Avant de quitter le périscolaire, les enfants débadgent à la borne.

*Pour plus de détails concernant l'accueil du soir se référer à l'annexe 3 : fiche fonctionnement accueil du soir.*

### 3. Temps de réunion, échanges et formation

L'équipe d'animation bénéficie d'un temps de préparation quotidien de 11h50 à 12h et un temps de débriefing après la restauration scolaire de 13h50 à 14h.

Un temps de réunion est consacré tous les lundis et jeudis de 14h20 à 16h10.

Les réunions se déroulent dans la salle périscolaire. Ce sont des temps qui permettent d'organiser les temps forts et événements de l'année, de créer les projets d'animations des animateurs, de préparer les plannings d'activités et les activités. Ce sont aussi des moments conviviaux où l'équipe peut se retrouver, pour s'entraider, se conseiller et d'échanger sur leurs pratiques d'activités.

L'équipe échange sur le fonctionnement, fait des modifications si nécessaires, rappelle l'organisation, discute sur les comportements et les suivis des enfants accueillis.

Des entretiens individuels sont menés par la responsable à chaque trimestre. Ils ont pour but de fixer des objectifs à atteindre pour une période déterminée, et leur évaluation pour le passé, en fonction de l'ensemble des priorités, des connaissances, de l'expérience et des comportements et aptitudes.

La DEVE convie également les responsables périscolaires de la ville d'Illkirch-Graffenstaden pour des temps de réunion pour aborder différents thématiques : des projets ponctuels, des procédures de fonctionnement, de l'animation globale, le suivie des PAI des enfants, la restauration scolaire...

### 4. Hygiène, santé et sécurité

#### 4.1. Le protocole sanitaire

La situation sanitaire liée au covid-19 nécessite de mettre en œuvre des modalités d'accueils inédites et préventives au sein du périscolaire. Conformément au protocole sanitaire de l'Education nationale et de la direction Départementale de la Cohésion Sociale.

Ces recommandations sont les suivantes :

- **Respect des gestes barrières pour les enfants et l'équipe d'animation** : lavages de mains fréquents, distanciation physique dès que possible, port du masque obligatoire en intérieur et en extérieur pour le personnel encadrant et pour les enfants de plus de 11 ans, aération des locaux trois fois par jour.



- **Accès limité des familles à l'intérieur des locaux** : seulement en cas particulier (enfants malades, rendez-vous pédagogique...)

- **Modification de l'organisation des activités** : organisation des activités par petits groupes, répartition des groupes sur l'ensemble des salles disponibles, favoriser les activités extérieures quand la météo le permet.

- **Fonctionnement par petits groupes lors de la restauration scolaire** : GS-CP/CE1-CE2 Bilingue/CE2 Monolingue-CM1-CM2, animateurs référents par groupes, désinfection des tables avant et après chaque service, grands rassemblements et brassages des enfants sont évités.

- **Nettoyage et désinfections des locaux et du matériel** : désinfection des sols, surfaces, sanitaires et points de contacts par les agents d'entretien 1 fois par jour. Pour le matériel pédagogique : désinfection par l'équipe d'animation après chaque utilisation ou mise en quarantaine pendant 12 heures avant réutilisation

Les symptômes évocateurs de la COVID – 19 sont les suivants : fièvre plus de 38°, toux, diarrhée, vomissement, mal de tête.

Si ces symptômes sont constatés chez un enfant sur temps périscolaires (accueil du matin, accueil du soir, restauration scolaire), une procédure est mise en place :

- Isoler l'enfant dans une salle, lui faire porter un masque, prendre sa température
- Contacter la famille pour qu'elle vienne récupérer l'enfant
- Informer le directeur de l'école.
- Appliquer la procédure de signalement auprès de la Direction Départementale de la Cohésion Sociale et de la Protection de la Population (DDCSPP)

L'enfant ne pourra réintégrer le périscolaire qu'en fournissant une attestation sur l'honneur signés par ses représentants légaux assurant qu'il est en mesure d'être accueilli ou d'un test COVID-19 négatif.

Si ces symptômes évocateurs apparaissent chez un membre de l'équipe d'animation :

Cela donnera lieu à son isolement et à son retour à son domicile. Il ne pourra réintégrer ses fonctions au sein du périscolaire sans attestation sur l'honneur assurant qu'il est en mesure de le faire ou d'un test COVID-19 négatif.

Le processus de suivi et d'isolement des cas contacts sera ensuite mis en œuvre selon les prescriptions définies par les autorités sanitaires. La désinfection des salles et des matériels utilisés par l'enfant ou l'animateur sera effectué selon les prescriptions définies par les autorités sanitaires.

*Pour plus de détails concernant le protocole sanitaire se référer à l'annexe 4 : protocole sanitaire des accueils périscolaires et de la restauration scolaire pour l'école élémentaire Lixenbuhl*

## 4.2. Suivis des enfants et gestion des PAI

L'équipe d'animation a pour objectif de veiller à la sécurité physique et affective de chaque enfant. Il est nécessaire d'observer, d'écouter et d'analyser les comportements et les besoins des enfants. C'est pour cela qu'il est important de créer une bonne entente au sein de l'équipe afin de faciliter la communication et les échanges.

La protection physique des enfants doit être le souci permanent de tout l'encadrement. En cas d'accident, même bénin, les animateurs préviennent la responsable et les parents.

Durant les réunions, les animateurs échangent sur les comportements des enfants allant du conflit aux diverses problématiques. Nous élaborons ensemble une solution et nous mettons en place un fonctionnement pour arranger ou éviter cela.

Nous accueillons également des enfants qui réclament plus d'attention avec un Protocole d'Accueil Individualisé (PAI). Un PAI concerne les enfants atteints de troubles de la santé tels que : pathologie chronique (asthme...), allergies, intolérance alimentaire. Le PAI est un document écrit qui permet de préciser les adaptations à apporter à la vie de l'enfant en collectivité. Il peut concerner le temps scolaire mais aussi périscolaire. Le PAI est élaboré à la demande de la famille et à partir des besoins thérapeutiques de l'enfant.

Il est important que l'équipe connaisse les contenus des PAI, les gestes à pratiquer en cas d'urgence et d'avoir constamment les troussees médicales avec le PAI pour tout déplacement.

Lors de la restauration scolaire, les enfants ayant des allergies alimentaires mangent leurs paniers repas confectionné par les familles. Il faut être vigilant notamment lors du repas et des goûters pour éviter les échanges ou les substitutions avec les autres enfants.

### 4.3. Sécurité incendie

Des exercices incendies sont organisés une fois par an. Leur date et les observations auxquelles ils peuvent avoir donné lieu sont consignées sur un registre incendie tenu à la disposition du périscolaire et de l'école.

Des consignes d'évacuation sont également rédigées par la responsable périscolaire et l'équipe d'animation en début d'année afin d'établir les missions et les rôles de chacun.

## 5. Les Partenaires

Le périscolaire élémentaire Lixenbuhl travaille avec différents partenaires :

- **Des prestataires :**
  - ➔ Api restauration : notre fournisseur de repas pour la restauration scolaire. Les agents de restauration se charge de confectionner, de livrer et de réchauffer le repas. Ils servent et de gèrent le fonctionnement du self. Les menus sont élaborés par une diététicienne. Ils sont affichés et mis disposition des enfants et des familles via des supports papiers et le site internet des périscolaires.
- Des services transversaux de la mairie d'Illkirch :
  - ➔ La DEVE qui est attentive afin que les lieux d'accueils et de loisirs répondent aux besoins suites aux évolutions des structures familiales, des modes de vie et du temps de travail. Elle s'assure de la qualité du travail des équipes pédagogiques en réalisant un suivi des actions menées.
  - ➔ Les agents d'entretiens qui assurent le nettoyage et la désinfection de tous les locaux du périscolaire.
  - ➔ Le service reprographie qui nous fournit tous les documents de documentations.
  - ➔ Les autres périscolaires élémentaires et maternelles de la ville d'Illkirch-Graffenstaden avec qui nous organisons des projets et des activités.

Nous travaillons étroitement avec l'Education Nationale, notamment le groupe scolaire Lixenbuhl afin d'assurer le suivi des enfants et pour créer des projets.

## **6. La communication**

La communication est une valeur importante et un outil primordial, en destination de l'équipe d'animation, des enfants et des familles.

La communication oral est l'outil le plus utilisé au sein de l'équipe lors des différents temps de la journée, avec l'équipe enseignante, avec les enfants, les familles et avec la DEVE.

Le site des périscolaires de la Ville d'Illkirch-Graffenstaden rassemble toutes les informations concernant les accueils périscolaires (menu de la restauration scolaire, projet pédagogiques, projets, activités particulières...).

Les informations concernant les enfants sont transmises à l'oral par l'équipe d'animation avec l'équipe enseignante de 13h50 à 14h.

Les affiches sont également un outil fréquemment utilisé en destination des enfants et des familles pour annoncer les temps forts du périscolaire. C'est un document qui récapitule les informations importantes de de chaque évènement de manière attrayante.

## **7. Les modalités d'évaluation du fonctionnement**

Le fonctionnement est régulièrement discuté et adapter selon les intentions éducatives de l'équipe. Nous nous appuyons sur les différents bilans et retours effectués en équipe et avec les enfants.

Les points de vue des enfants sont recueillis sous forme de forum.

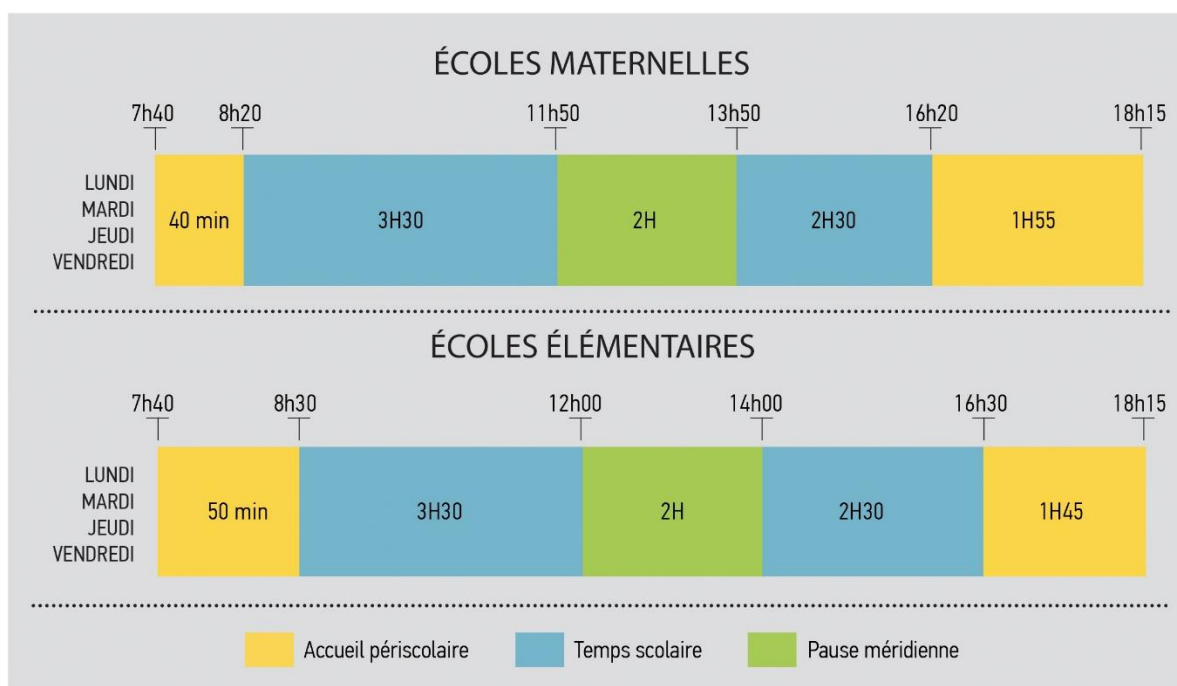
Deux fois par an durant les temps de réunion, l'équipe périscolaire effectue un bilan de fonctionnement sur les différents temps périscolaire (accueil du matin, restauration scolaire, accueil du soir). L'objectif est d'adapter notre fonctionnement aux besoins des enfants en respectant le cadre donné.

Des entretiens individuels sont également menés avec chaque membre de l'équipe et la responsable périscolaire afin de mettre en avant les compétences de chacun, d'établir des objectifs et de continuer à se perfectionner et à se former.

## Annexe 1 : Horaires et calendrier scolaire 2020-2021



### LES HORAIRES DES ÉCOLES À ILLKIRCH-GRAFFENSTADEN



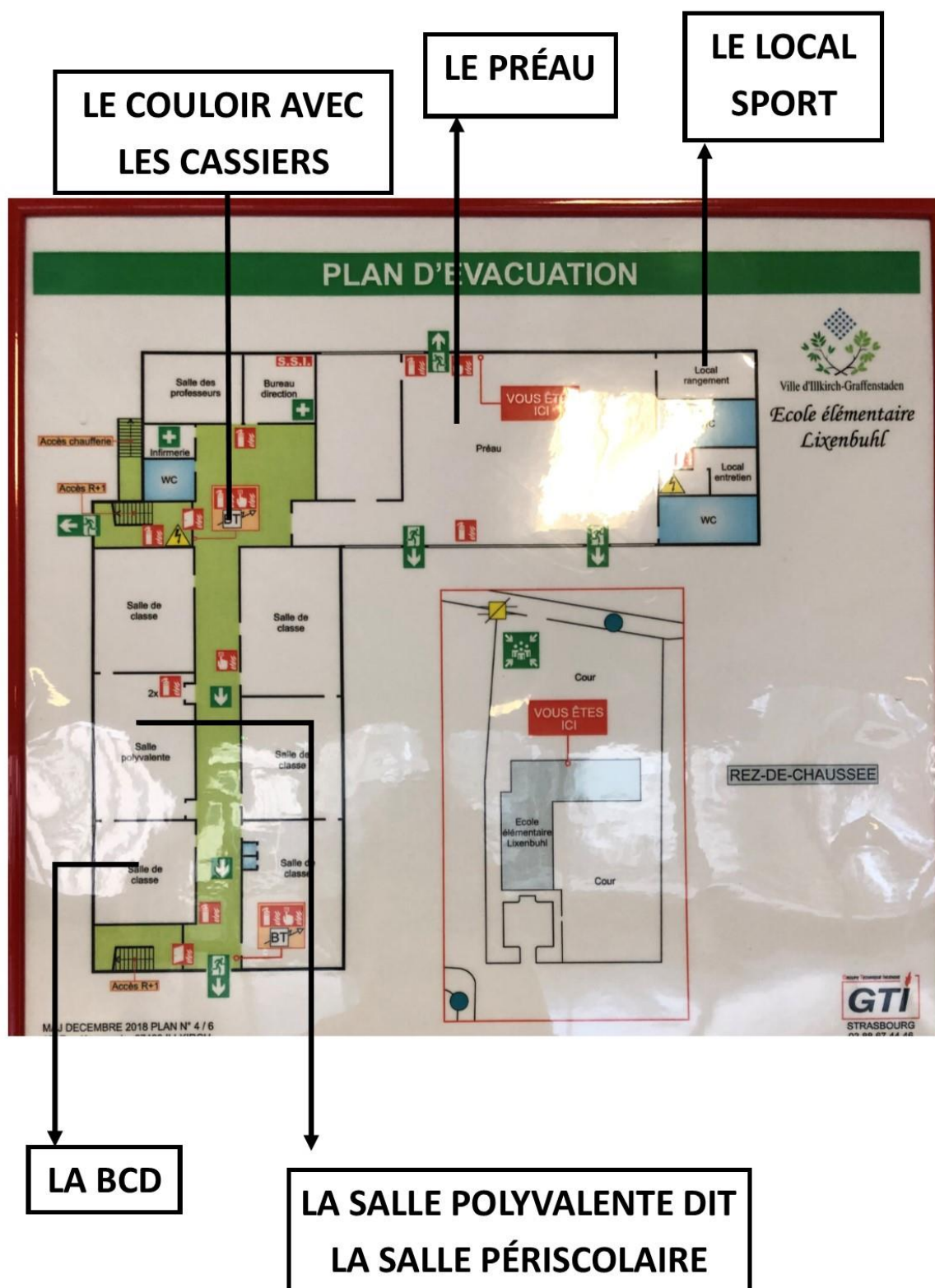
### CALENDRIER SCOLAIRE 2020/2021

RENTRÉE SCOLAIRE	CONGÉS DE LA TOUSSAINT	CONGÉS DE NOËL	CONGÉS D'HIVER	CONGÉS DE PRINTEMPS	FIN DES CLASSES
Mardi <b>1er septembre 2020</b>	Du vendredi 16 octobre 2020 au soir au lundi 2 novembre 2020 au matin	Du vendredi 18 décembre 2020 au soir au lundi 4 janvier 2021 au matin	Du vendredi 19 février 2021 au soir au lundi 8 mars 2021 au matin	Du vendredi 23 avril 2021 au lundi 10 mai 2021 au matin	Mardi <b>6 juillet 2021 au soir</b>

*Les élèves n'auront pas classe du mardi 11 mai 2021 au soir jusqu'au lundi 17 mai 2021 au matin.*

DIRECTION DE L'ENFANCE ET DE LA VIE ÉDUCATIVE - TÉL. : 03 88 66 80 70 - WWW.ILLKIRCH.EU

## Annexe 2 : Le plan annoté



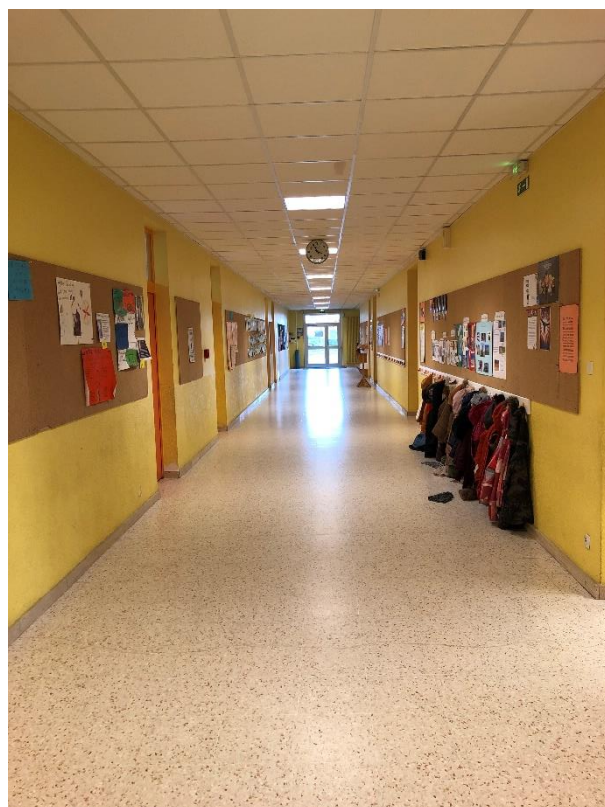


## Annexe 3 : Photos des différentes salles

La BCD :

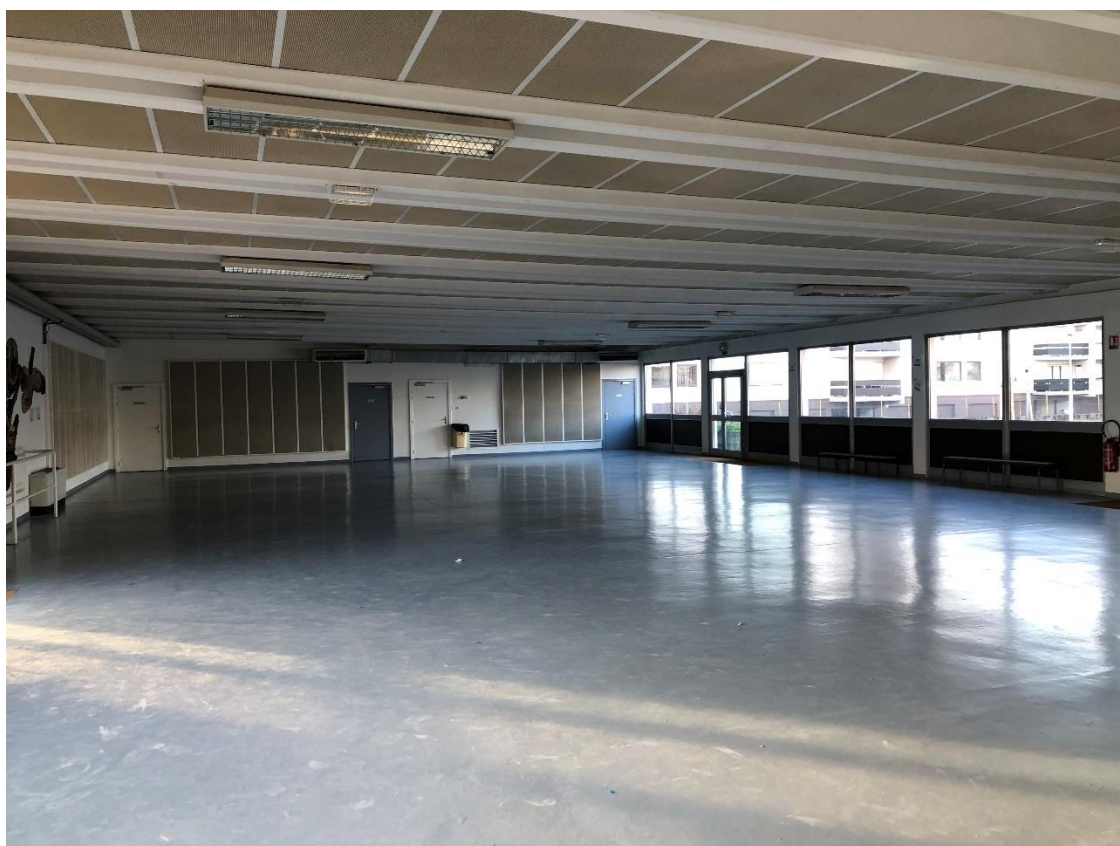


Le couloir avec les cassiers :





**Le préau :**



**Le local sportif :**



## La salle périscolaire :





## Annexe 4 :



### PROTOCOLE SANITAIRE DES ACCUEILS PERISCOLAIRES

### ET DE LA RESTAURATION SCOLAIRE POUR L'ECOLE ELEMENTAIRE LIXENBUHL

Chères familles,

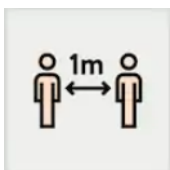
La situation sanitaire liée au covid-19 nécessite de mettre en œuvre des modalités d'accueils inédites et préventives au sein du périscolaire. Conformément au protocole sanitaire de l'Education nationale et de la direction Départementale de la Cohésion Sociale. Ces recommandations sont les suivantes :

#### Respect des gestes barrières pour les enfants et l'équipe d'animation



##### **Lavage des mains :**

- En arrivant et en partant du périscolaire
- Après être allé aux toilettes
- Avant et après chaque repas
- Avant et après une activité



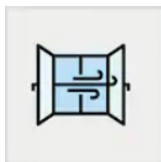
##### **Distanciation physique :**

- Appliquée en intérieur dès que possible
- Fonctionnement par petits groupes
- Activités extérieurs favorisées



##### **Port du masque obligatoire :**

- En intérieur et en extérieur pour toute l'équipe d'animation



##### **Aération des locaux :**

- Au moins 3 fois par jour pendant 10 min et entre chaque temps d'accueil

#### Accès des parents et des enfants lors de l'accueil du matin (de 7h40 à 8h20) et l'accueil du soir (16h30-18h15) :



Accueil par un membre de l'équipe d'animation **par la porte d'entrée de l'école au niveau du parking enseignant.**

Les parents auront accès à l'espace extérieur au niveau du parking enseignant en limitant les regroupements et les croisements importants.



**L'accès à l'intérieur ne pourra se faire que dans des cas bien particuliers**

(récupérer un enfant malade, entretien avec la responsable périscolaire...).

Le parent devra obligatoirement porter un masque et se laver ou se désinfecter les mains.

## Organisation des activités – quotidien des enfants



Organisation des activités par petits groupes

Répartition des groupes sur l'ensemble des salles disponibles lors des temps d'accueil

Favoriser les activités extérieures quand la météo le permet

### Restauration scolaire



**Fonctionnement par petits groupes :**

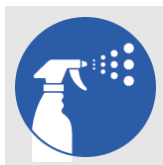
GS-CP/CE1-CE2 Bilingue/CE2 Monolingue-CM1-CM2

Animateurs référents par groupes

Désinfection des tables avant et après chaque service

Grands rassemblements et brassages des enfants évités

## Nettoyage des locaux – Entretien



**Sols, surfaces, sanitaires, points de contacts :** réalisés par les agents d'entretien 1 fois par jour

**Pour le matériel pédagogique :** désinfection par l'équipe d'animation après chaque utilisation ou mise en quarantaine pendant 12 heures avant réutilisation

## Procédure mise en place lors d'une suspicion ou d'un cas avéré de covid-19



symptôme.

**Les parents jouent un rôle essentiel.** Ils s'engagent à ne pas emmener leurs enfants à l'école et au périscolaire en cas de fièvre (38°C ou plus) ou en cas d'apparition de symptôme évoquant la covid-19 chez l'élève ou dans sa famille. Ils s'engagent à informer l'école ou le périscolaire en cas d'apparition d'un

## Si l'équipe observe des symptômes évocateurs d'infection du COVID-19 chez un enfant :



L'enfant sera isolé dans une salle spécifique et portera un masque.

En cas de doute sur les symptômes d'un enfant, une prise de température sera réalisée.

L'information sera transmise auprès de l'école.

En cas de symptômes, les parents de l'enfant seront avertis et devront récupérer l'enfant. **L'enfant ne pourra pas réintégrer le périscolaire sans attestation sur l'honneur assurant qu'il est en mesure d'être accueilli ou d'un test COVID-19 négatif.**

## Si des symptômes évocateurs d'infection du COVID-19 apparaît chez un membre de l'équipe d'animation :



Tout symptôme évocateur chez un membre de l'équipe d'animation donnera lieu à un isolement de celui-ci et à un retour à son domicile. **Il ne pourra pas réintégrer ses fonctions au sein du périscolaire sans attestation sur l'honneur assurant qu'il est en mesure de le faire ou d'un test COVID-19 négatif.**



**Le processus de suivi et d'isolement des cas contacts** sera ensuite mis en œuvre selon les prescriptions définies par les autorités sanitaires.

La désinfection des salles et des matériels utilisés par l'enfant ou l'animateur sera effectué selon les prescriptions définies par les autorités sanitaires.

## Annexe 5 : Fiche de fonctionnement : Accueil du matin

<b>FICHE DE FONCTIONNEMENT DE L'ACCUEIL DU MATIN EE LIXENBUHL</b>	
<b>RESPONSABLE BADGEAGE:</b>	<b>ANIMATEURS:</b>
<b>A 7H30 : Ouverture du bâtiment</b>	
<b>A 7h40 : Déroulement de l'appel / du pointage des enfants de l'accueil du matin</b>	
<b>Organisation du temps d'activité</b>	

<b><u>De 8h20 à 30 : Fin de l'accueil du matin</u></b>	
<b><u>De 8h30 à 9h00/9h15 : Vérification des absents (et/ou oubli de badgeage) pour la restauration scolaire et l'accueil du soir</u></b>	
<b><u>De 9h00 à 9h15 : Vérification des absents (et/ou oubli de badgeage) pour le soir</u></b>	
<b><u>A 9h15 : Transmission des chiffres au service</u></b>	
<b><u>Après 9h15 : Transmission des informations au responsables du périscolaire</u></b>	
<b><u>9h30 : Fermeture du bâtiment</u></b>	

--	--

## Annexe 6 : Fiche de fonctionnement : restauration scolaire complexe

FICHE DE FONCTIONNEMENT DE LA RESTAURATION SCOLAIRE	
Déroulement de l'appel / du pointage des enfants	
Organisation du matériel	
Fermeture du bâtiment	
Organisation des trajets	

<b>Déroulement du repas :</b> Rôles et missions des personnes présentes sur site	
<b>Déroulement du temps d'activité :</b>	
<b>En cas de pluie</b>	
<b>Transmission d'informations</b>	



## Annexe 7 : fiche de fonctionnement : accueil du soir

FICHE DE FONCTIONNEMENT ACCUEIL DU SOIR EE LIXENBUHL	
16h - 16h10 Préparation de l'accueil :	
16h10-16h20 Déroulement de l'appel des enfants / sortie des classes :	
Déroulement du goûter :	
Déroulement du temps des "devoirs" :	
Déroulement du temps d'activité :	
Déroulement du temps calme / temps libre :	

<b>Dépointage / accueil des parents</b>	
<b>Transmission d'informations</b>	
<b>Fermeture du bâtiment</b>	